

Smart Pooltester Scuba III

new!



DK

Parameterliste

Parameter	Testnavn på displayet	Måleområde
Frit Klor	Cl F	0.1 - 6 mg/L
Totalt Klor	Cl T	0.1 - 6 mg/L
Kombineret Klor	Cl Comb.	0.1 - 6 mg/L
Brom	Br	0.2 - 13.5 mg/L
pH	pH	6.5 - 8.4 mg/L
Cyanursyre	CyA	20 - 120 mg/L
Total Alkalinitet	TA	5 -300 mg/L
Calciumhårdhed	CaH	50 - 500 mg/L
Aktivt Oxygen	O ₂ Act.	0.2 - 10 mg/L
Kobber	Cu	0.1 - 5 mg/L
Fosfat	PO ₄	0.06 - 3 mg/L

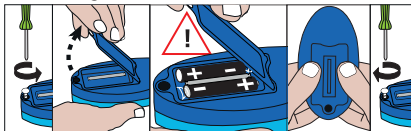
Rækkevidde for sikker svømmetilstand* (grønt lys)	Nødvendige Tabletreagenser
0.3 - 4 mg/L	DPD Nr.1
0.3 - 4.5 mg/L	DPD Nr.1 + DPD Nr.3 <i>Evo</i>
0 - 0.5 mg/L	DPD Nr.1 + DPD Nr.3 <i>Evo</i>
1.5 - 8.5 mg/L	DPD Nr.1
6.8 - 7.6 mg/L	Phenol Red Photometer
30 - 50 mg/L	CyA-Test
50 -150 mg/L	Alka-M-Photometer
175 - 400 mg/L	Calcio-H Nr.1 + Calcio-H Nr.2
3 - 8 mg/L	DPD Nr.4 <i>Evo</i>
0.05 - 0.3 mg/L	Copper Nr.1
0.06 - 0.25 mg/L	Phosphate Nr.1 LR + Phosphate Nr.2 LR

* Der er globalt betragtede måleområder for sikker svømning.

For individuel poolkontrol skal brugere altid følge lokale regler eller anbefalinger fra deres kemikalieleverandører.

Tillykke med dit køb af Scuba III pooltester.
Du er ejer af en topmoderne pooltester til analyse af poolvandskvalitet med den nyeste teknologi.

1. Batteriudskiftning: Bemærkninger / Advarsel



- Brug kun ikke-genopladelige batterier som specificeret i tekniske data.
- Enheden skal være tør, før batterirummet åbnes.
- Mens du isætter batterier, skal du være opmærksom på batteriernes korrekte polaritet.
- Sørg for, at dækslet er skruet godt fast efter udskiftning af batterier.
- Sørg for at overføre måledata, før du udskifter batterier.

2. Vigtig information til forbrugere i EU



Bortskaffelsesinstruktioner for batterier og akkumulatorer EC Guideline 2006/66/CE kræver, at brugere returnerer alle brugte og udtjente batterier og akkumulatorer. De må ikke smides ud i almindeligt husholdningsaffald.

Din lokale myndighed kan have en bortskaffelsesfacilitet; alternativt kan du aflevere dem i enhver butik, der sælger batterier og akkumulatorer. Di kan også returnere dem til det firma, der har leveret dem til dig, virksomheden er forpligtet til at acceptere dem.



Bortskaffelse af elektrisk udstyr

På grund af det europæiske direktiv 2012/19/EU må dit elektriske enheder ikke bortskaffes sammen med almindeligt husholdningsaffald! Tinometer GmbH

bortskaffer dit elektriske apparat på en professionel og miljømæssig ansvarlig måde. Denne service, eksklusiv transportomkostninger, er gratis. Send dine elektriske Tinometer-enheder til bortskaffelse fragt forudbetalt til din leverandør.



3. Vigtige sikkerhedsinstruktioner: Læs instruktionerne før brug

Denne manual giver vigtige oplysninger om sikker betjening af produktet.

Læs den omhyggeligt med produktet før brug.

Tiltænkt brug:

Dette instrument er et batteridrevet måleapparat til bestemmelse af opløst stof i vand til ikke-kommercielle formål. Instrumentet og reagenserne er kun beregnet til at blive brugt til kemisk vandtestning og analyse og må ikke bruges til andre formål. Til brug i og udenfor bygninger. Velegnet til brug i våde omgivelser.



Forsigtighed

Reagenserne er potentielt skadelige, hvis de sluges. Må ikke synkes! Opbevar dem utilgængeligt for børn. Kontakt for Giftcenter: www.lovibond.com

Krav til sikker brug

Bemærke følgende punkter for sikker brug:

- Hvis produktet bruges på en måde, der ikke er specificeret af producenten, kan den beskyttelse, som udstyret giver, blive forringet.
- Produktet må kun bruges under de omgivende forhold, der er nævnt i denne betjeningsvejledning.
- Produktets hus må ikke åbnes eller modificeres.

Produktet må ikke anvendes, hvis:

- Det er synligt beskadiget (fx. efter transport)
- Det blev opbevaret under ugunstige forhold i en længere periode (omgivelsesforhold, se "Tekniske data")

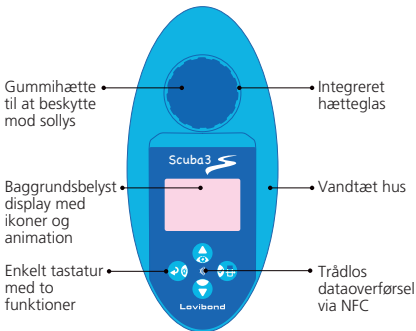
4. Retningslinjer for fotometriske målinger

- Brug kun blistertabletter med **sort** tryk.
- Tilsæt altid reagenstabletterne til vandprøven direkte fra folien uden at røre den med fingrene.
- Luk det blå lag på toppen af prøvekommeret tæt før nulstilling/aflæsning.
- Sørg altid for, at prøvekommeret, låget og rørestaven skylles grundigt, når du skifter fra den ene test til den anden.

Retningslinjer for vedligeholdelse

- Hold instrumentet i en ren tilstand.
- Brug ikke opløsningsmidler, slibende materialer/børster til at rengøre instrumentet. Rengør prøvekommeret med en blød klud.
- Tør instrumentet, når det ikke er i brug, opbevar det under de anbefalede omgivende forhold.
- Fjern batterierne, og luk ikke batterilåget, hvis instrument opbevares i længere tid.

5. Instrumentoversigt



Op-knap

Kort tryk: rul op
Langt tryk (3s): indstillingsmenu

Tilbage-knap

Kort tryk:
gå tilbage
Langt tryk (3s):
lys tændt/slukket



Test knap

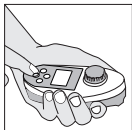
Kort tryk:
test/nul eller indast
/bekræft
Langt tryk (3s):
ingen funktion

Ned-knap

Kort tryk: tænde/rulle ned
Langt tryk (3s): slukke

6. Generel Måleprocedure:

6.1 Tænd for Scuba III:



Når den ikke er i brug, slukker Scuba III automatisk efter 5 minutter.

For at slukke manuelt skal du trykke på **ned-knappen** i 3 sekunder.

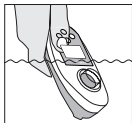
6.2 Vælg Parametre



Vælg parameter på skærmen med **test-knappen** eller rul op og ned for at vælge en anden parameter.

Efter parametervalg viser Scuba III skærmen "Nulmåling".

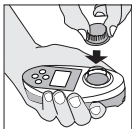
6.3 Indsamle prøve:



Saml prøve ved at dyppe Scuba III i poolvandet flere gange.

Sørg for, at prøvekammeret er helt fyldt.

6.4 Dækselsmålekammer



Dæk målekammeret med gummihætten.

Sørg for, at kammeret er tæt lukket.

6.5 Udføre nul



Nulmåling sætter et referencepunkt ved at eliminere påvirkningen fra målekammeret og prøven. Det er nødvendigt at udføre nul før hver testmåling.

Tryk på **testknappen** for at udføre nul. Når du er færdig, vil ikonet i venstre side af displayet skifte fra et tomt til et fuldt hætteglas.

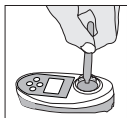
6.6 Tilføje tablet



Tilsæt tabletreagens direkt fra blisterpakningen ved at trykke fra toppen af blisterpakningen som vist på billedet.

Se parameterlisten på den første side for at vælge de passende reagenser til hver test.

6.7 Opløs tablet



Brug rørestaven leveret i Scuba III-boksen til at knuse og opløse tabletten.

Sørg for, at tabletten er helt opløst.

6.8 Udføre test



Luk kammeret med gummihætte, hvirvl apparatet frem og tilbage i ca. 15 sekunder (ryst den ikke) og tryk derefter på **testknappen**.

Nogle parametre såsom Cl.Comb kræver to tests. I dette tilfælde følger den anden test straks efter den første.

6.9 Reaktionstimere



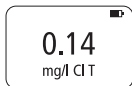
1. Cl F / Br / TA / CyA / pH: **Ingen timere**
2. Cl T / O2 Act. / CaH / Cu: **2 minutter**
3. PO4: **10 minutter**

Scuba III har integrerede timere, som sikrer at reaktionstiden mellem reagens og vandprøve holdes, og farven er fuldt udviklet.

Nedtællinger starter automatisk, og når de er færdige, sker måling.

Du kan springe timeren over ved at trykke på **testknappen** igen, men det anbefales ikke.

6.10 Resultater



Resultaterne gemmes automatisk.

Resultaterne af nogle parametre kan skiftes til en anden form (PO₄ til P) ved at trykke på op-knappen. I tilfælde af Cl.Comb, tryk op/ned for at se resultaterne af Cl F eller Cl T.

Instrumentet indikerede, om vandet er sikkert at svømme eller ej.

	Indikation af globalt accepteret måleområde for sikker svømning.
	Indikation af for lavt eller for højt måleområde til sikker svømning.
	Over rækkevidde (værdien er for høj). Tryk på test for at bekræfte/gå tilbage.
	Under rækkevidde (værdien er for lav til at kunne detekteres). Tryk på test for at bekræfte/gå tilbage.

Opmærksomhed: Følg venligst lokale regler og anbefalinger fra dine kemikalieudbydere for at kende ideelle koncentrationer til din pool.

7. Indstillinger

Scuba III indstillingsmenu



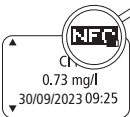
- Når du er i startmenuen, tryk op i 3 sekunder for at komme ind i indstillingsmenuen.
- Rul gennem listen for at se forskellige indstillingsmuligheder.
- Tryk på **Test** for undermenuen.

7.1 Resultater



- De seneste resultater vil blive vist på skærmen.
- Rul **Op/Ned** for at se næste resultat.
- Tryk **Tilbage** for at gå tilbage til hovedindstillingsmenuen.

7.2 Overførselsresultater



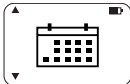
- Instrumentet viser NFC ved siden af batteriikonet.
- Følg instruktionerne fra Lovibond®-appen for at modtage data.
- Bemærk: alle datasæt overføres fra hukommelsen.

7.3 Slette Resultater



- Tryk på **Test** for at vælge muligheden for sletning af data.
- Tryk på **Test** igen for at bekræfte handlingen.
- Alle resultater vil blive slettet.
- **Bemærk:** Sørg for at overføre alle dine resultater, før du sletter.

7.4 Datoindstilling



- Tryk på **Test** for at vælge datoindstilling.
- Rul op eller ned for at se andre datoformer, eller tryk på **Test** for at bekræfte.
- Tryk på **Op** eller **Ned** for at øge/sænke værdien.
- Tryk på **Test** for at bekræfte værdien og gå til næste indtastning.
- Når pilen er ved sidste indtastning, prøv **Test** for at gemme datoen.

7.5 Tidsindstilling



- Tryk på **Test** for at vælge tidsindstilling.
- Tryk på **Op** eller **Ned** for at øge/sænke værdien.
- Tryk på **Test** for at bekræfte og gå til næste post.
- Når pilen er ved sidste indtastning, tryk på **Test** for at gemme tiden.

7.6 Fejlkode



- E1 - Utilstrækkeligt lys på detektor
- E2 - Regnefejl
- E4 - Ugyldig kalibrering
- E7 - Metode blev ikke fundet.

8. Tekniske Data:

Optik:	Spektrometrisk sensor, multi-bølgelænge
Bølgelængde:	Multi
Display:	LCD Dot Matrix med baggrundsbelysning
Interface:	NFC (Near Field Communication)
App-forbindelse:	Lovibond®-PoolAssistant
Hukommelse:	100 datasæt
Strømforsyning:	2 x AA batterier (Mignon AA/LR6) 3V DC / 55mA
Batterilevetid:	5000 målinger
Auto - Sluk	5 minutter
Beskyttelsesklasse:	IPX7 i henhold til DIN EN 60529
Overensstemmelse:	CE , UKCA
Garanti:	2 år
<u>Omgivende forhold:</u>	
Temperatur:	10 - 50°C
Fugtighed:	30 - 95%
Forureningsgrad:	2
Maksimal højde over havets overflade:	3500 meter

9. Leveringsindhold:

- 1 x Scuba III i en robust plastkasse med bøjle
- 2 x AA batterier
- 1 Rørestav
- 1 Brugsanvisning
- 1 Blå lag
- **Reagenser:**
 - 20 x DPD nr. 1 tabletter
 - 10 x DPD nr. 3 *Evo* tabletter
 - 20 x Phenol Red Photometer tabletter
 - 10 x Alka-M-Photometer tabletter
 - 10 x CyA-Test tabletter
 - 10 x Calcio-H nr. 1 tabletter
 - 10 x Calcio-H nr. 2 tabletter

10. Liste over tilbehør og reagenser:

- 525620 - Refill Pack Cl_2 -pH
- 525621 - Refill Pack Cl_2 -pH-Alka-m-CyA
- 525625 - Refill Pack Calcium Hårdhed
- 525651 - Refill Pack Aktivt Oxygen
- 525653 - Refill Pack Kobber
- 525654 - Refill Pack Fosfat
- 364107 - Rørestav
- 364140 - Rørestav 10 stk
- 19802218 - Blå låg

Lovibond® PoolAssistant



Tintometer GmbH Lovibond® Water Testing

Schleefstraße 8-12
D-44287 Dortmund
Tel.: +49(0)231-94510-0

Technical changes without notice

Printed in Germany 06/24

Update: www.lovibond.com

No.: 00387976-1