

# welldana®



pool spa sauna wellness

Welldana A/S

Randersvej 6 · DK-6700 Esbjerg

Phone +45 75 27 23 33

Fax +45 75 27 21 11

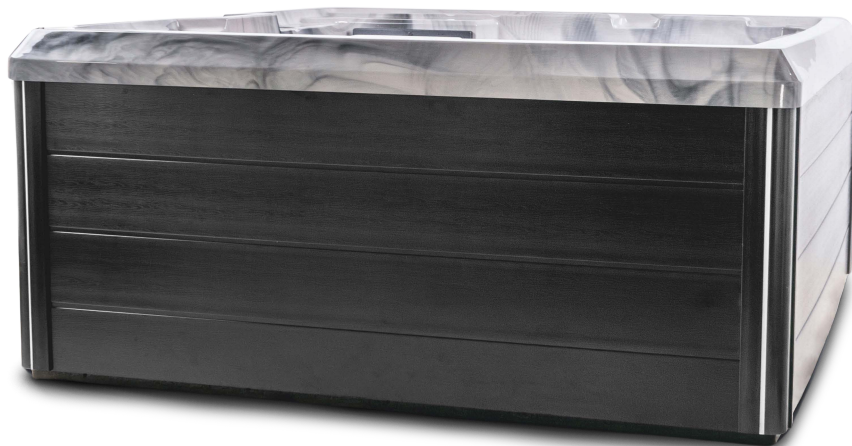
E-mail: info@welldana.com

www.welldana.com

## COMFORTANA®

### PRO

**Comfortana Pro X 3 - Til udlejningsboliger**



Spaen er vist uden termocover.

Der tages forbehold for produktændringer.  
Copyright: Welldana A/S.

Udgave 1.0 11 – 2023.

Manual Comfortana Pro X 3

Sprog: Dansk.



### **Tillykke med Deres nye Comfortana® Pro x 3 ude spa.**

Denne manual skal gennelæses grundigt og forstået forud for montage, drift og vedligeholdelse af produktet. Gem altid manualen til senere brug. Rekvirer ny manual, hvis denne er bortkommet.

Denne Comfortana® Pro x 3 udespa opfylder gældende regler og normer for sikkerhed. Produktet er testet mod gældende EN standarder.

Der ydes 2-års reklamationsret på spaen via forhandleren. Produktet er **CE** mærket.

Welldana A/S kan ikke gøres ansvarlig for uheld, skader eller økonomisk erstatning ved at eje, benytte eller ved udleje af spaen. Welldana A/S er ikke ansvarlig for vandkvaliteten i spaen.

### **Indholdsfortegnelse.**

1. Ved modtagelse af spaen.
2. Placering af spaen.
3. Vigtige sikkerhedsanvisninger.
4. Tekniske data + A B C D.
5. Pumpe og filtrering m.m.
6. Måltegning.
7. Klorinator og hygiejne.
8. Patronfilter, spalys og dyser.
9. Termotæppet og isolering.
10. Opstart og betjening af spaen.
11. Vedligeholdelse.
12. Info & fejlfinding.
13. "Uheld".
14. Ekstra udstyr.
15. Notater.

### **1. Ved modtagelse af spaen kontrolleres at:**

- Der ikke er nogen synlige skader/skrammer på emballagen! Fjern emballagen forsigtigt. Brug ikke en hobbykniv.
- Kabinettet ikke er beskadiget.
- Spaens overflade ikke er beskadiget/ridset.
- Spaens termocover ikke er beskadiget.
- Alle dyser er monteret.
- Patronfiltrene er monteret i skimmeren

**Kontakt fragtføreren og Deres forhandler øjeblikkeligt, hvis det leverede udstyr er beskadiget eller ufuldstændigt.**

**Hvis fragtbrevet ikke har anmærkninger, kan der efterfølgende ikke blive dækket fragtskader af forsikringen.**

### **2. Placering af spaen**

- Spaen er en selvstændig enhed, der kan placeres stort set hvor som helst på en platform.
- Spaen bliver leveret komplet fra fabrikken og er gennemtestet. Løft kun spaen under bunden.
- Bemærk, at der skal være minimum 60cm. afstand på alle sider, hvis der skal udføres service. Tidsforbruget for at få adgang til spaen eller flytning af emner for at få adgang til produktet eller produktets komponenter, dækkes ikke af garantien.
- For at få maksimal glæde af spaen, bør nedenstående tages med i betragtning ved placering.
- Lokale bestemmelser og regler: Der kan gælde visse særlige restriktioner eller krav i Deres lokale område. Kontakt evt. den lokale grundejerforening for nærmere oplysninger.

- Adgangsveje ved levering: Døre, havelåger, gange, trapper osv. kan på grund af deres placering gøre det umuligt at anbringe spaen på det planlagte sted.
- Vedligeholdelse: Træer, græsplæner og sand osv. kan gøre rengøringen af spaen mere tidskrævende. Det er også nødvendigt at tage hensyn til evt. snelag på termodækket. Hold sand fra terrassen eller nærliggende legesandkasse væk fra boblebadet. Sand, som kommer i spaen, vil ridse spaen, og uden tvivl blive suget ind gennem udsugningerne til pumpen og kan sætte sig fast i dyserne.
- Afskærmning og læ for vinden: Hvis spaen placeres på et godt afskærmet sted, kan der opnås lavere driftsomkostninger, og samtidig øge brugernes glæde af spaen.
- Adgang: Der bør være gode adgangsforhold til spaens automatik når der skal foretages service.
- Vandpåfyldning: Spaen er i teknikrummet forberedt med automatisk vandfyldning.
- Tømning af spaen: Spaen bliver automatisk tømt til afløb via motorventil i teknikrummet.
- Spaen skal anbringes på et **stabilt** og ubrudt plan, der sikrer fuld kontakt med bunden. Underlaget bør være lidt større end spaens udvendige dimensioner. I spaens teknikrum er der et firkantet "hul" i bunden hvor el, vand og kloak skal føres igennem. Se afsnit 4.
- Vi anbefaler IKKE at installere spaen under jordplan, da der er meget stor risiko for oversvømmelse af automatikken m.m. ved kraftig regnsky/skybrud. Undlad at placere spaen i et lavtliggende område, da smeltevand eller regnvand ofte ikke kan drænes hurtig nok.

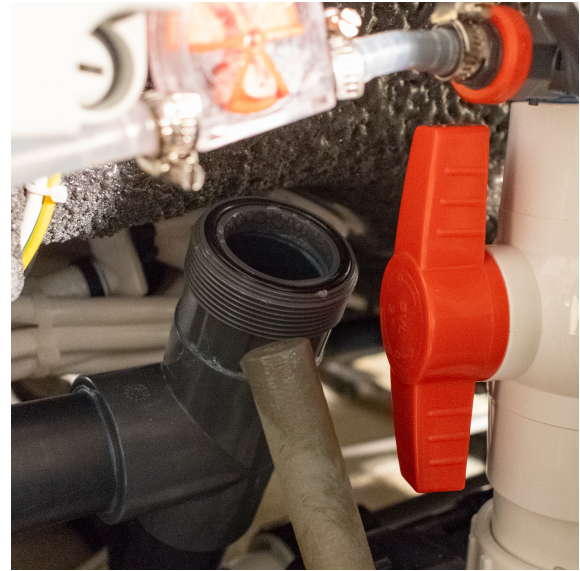
### **3. Vigtige sikkerhedsanvisninger**

Ved brug af spaen bør grundlæggende sikkerhedsanvisninger altid overholdes, herunder:

- **ADVARSEL:** Fare for drukning! Sørg for, at børn ikke får adgang til boblebadet uden tilladelse. Kontroller, at spaens termotæppe er fastgjort og sikret når boblebadet ikke er i brug. Termotæppet hindrer børn, der ikke er under opsyn, i at komme ned i spaen, men det er **INGEN GARANTI** for, at termotæppet med lås rent faktisk forhindrer børn i at få adgang til boblebadet. I badevandet må der aldrig bruges shampoo eller andre produkter som skummer.
- **ADVARSEL:** Fjern ikke udsugningsdækslerne, da der kan være risiko for, at legemsdele og / eller hår kan sætte sig fast i udsugningen. Dette skyldes, at udsugningerne i spabadet er dimensioneret til den vandgennemstrømning, som pumpen skaber. Hvis det er nødvendigt at udskifte en udsugning eller selve pumpen, skal det kontrolleres, at de nye dele passer til vandgennemstrømningen i spaen. Anvend **ALDRIG** spaen, hvis én eller flere udsugninger er i stykker eller mangler. Udskift aldrig en udsugning med én der er dimensioneret til en mindre vandgennemstrømning end den oprindelige udsugning.
- **ADVARSEL:** Ved installering af spaen er det vigtigt at sikre, at vand drænes fra spaen, og at der omkring spaen er plads til vedligeholdelsesarbejde. Se punkt 2
- **ADVARSEL:** Risiko for elektrisk stød. Anbring **ALDRIG** elektriske apparater f.eks. telefon, radio, lamper eller fjernsyn inden for en afstand af 1,5m fra spaen.
- **ADVARSEL:** Hvis spaen står uden vand og ikke er i brug, skal klorinatoren altid tømmes for overskydende klor tabletter og skyldes igennem så alt klor er ude af rørsystemet. Hvis ikke dette gøres, vil klor dampene korrodere metaldelene i spaen, såsom varme legemerne.

#### **Anode imod korrosion**

Comfortana Pro X 3 er nu som standard produceret med en anode, der holder i ca. to år afhængig af de lokale forhold og installationer. Derefter skal anoden testes jævnlige for at sikre, at den stadig virker. Gerne en gang om året. Står spaen et sted, hvor der er stort slid på anoden skal den efterses oftere. Er du i tvivl om, hvorvidt anoden trænger til at blive skiftet ud, anbefaler vi at du kontakter din lokale spa installatør.



For at tjekke anoden løsnes denne omløber og Anoden trækkes ud. (Husk at lukke serviceventiler hvis der er vand i spaen)

#### PERSONLIG SIKKERHED.

- **ADVARSEL:** Vandtemperaturen i spaen bør ikke overstige 40°C. En vandtemperatur i spaen mellem 37-39°C anses for at være sikkert for voksne uden helbreds-mæssige problemer. Lavere vandtemperaturer anbefales til små børn, såfremt de opholder sig i spaen i mere end 10-15 minutter. Check vandtemperaturen med hånden inden spaen benyttes.
- **ADVARSEL:** Gå ikke i spaen lige efter at dyrket hård motion eller efter indtagelse af alkohol.
- **ADVARSEL:** Personer med hjertesygdomme, sukkersyge, for højt eller lavt blodtryk, sygdomme der kræver medicinsk behandling, samt gravide og ældre mennesker bør rådføre sig med deres læge, inden de benytter spaen første gang.
- **ADVARSEL:** Det anbefales at undlade at opholde sig for længe i spaen, da længerevarende udsættelse for høje temperaturer kan medføre forhøjet legemstemperatur. Dette kan medføre symptomer såsom svimmelhed, kvalme, bevidstløshed, dødsighed og nedsat opmærksomhed, hvilket i værste fald kan føre til drukneulykke.



#### 4. Tekniske data.

Spaen er en selvstændig enhed, og skal forsynes med egen hovedgruppe og egen HPFI. 400V3N. 16 A.  
Forsyningskablet skal minimum være et 5 x 2,5mm<sup>2</sup>  
Forsyningskablet skal monteres i klemmerne L1,L2,L3,N,J i 8-funktionstavlen



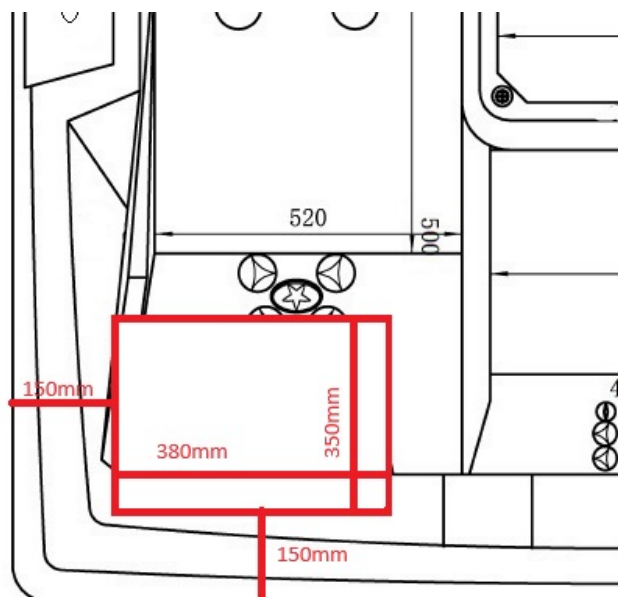
Comfortana® Pro X 3      Teknisk informationer.	
61-997113	Comfortana Pro X 3 Farve: Odyssey, Sort beklædning og cover
Styring.	8-Funktionstavle for Comfortana Pro X 04-991025
Volt.	400V3N. 50Hz.
Amp.	16A.
Forsyningskablet.	Kablet monteres i 8-funktionstavlen i klemmerne L1,L2,L3,N,J
Pumper.	Massage pumpe: 2,2kw.                      Filterpumpe: 0,25kw.
Elvarmer.	9kw. (Beskyttet med flowswitch og overkogs sikring)
Vandvolumen i spaen.	1200 liter.
Vandhårdhed.	Vandets hårdhed bør ikke ligge over 18°dH. Se afsnit 10.
Opvarmningstid.	Cirka 4 timer. ( 10°C til 38°C )
Patronfilter.	1stk.(Bestillings nr. 69-993530)
Dyser.	
Vandtilslutning og vandpåfyldning.	Tilsluttes på motorventil i teknikrummet. 1" gevind. Maksimal vandtryk 10 bar. Vandpåfyldning med DN25. slange ved 3,5 bar tager ca. 20-25 minutter.
Tømning til afløb.	Afløb tilsluttes i teknikrummet. 1,5" gevind DN40 Tømnings tid: ca.10-12 min.
Spavægt uden vand.	375 kg.
Spavægt med vand.	1.575 kg.
Spa dimensioner.	210 x 210 x 95cm. Se måltegning.
Halvaut. klorinator.	Med justerbar ventil og flow indikator.
Klortabletter.	Der må <b>kun</b> anvendes langsomtopløselige tabletter.

#### A: Adgangen til teknikrummet og bundpassagen.

Teknikrummet ligger under spa kanten hvor styretavle og pumper er placeret. Teknikrummet er lukket med to låger. Lågerne er aflåst for at undgå uautoriseret adgang til teknikrummet. Nøglerne er vedlagt spaen.

Til højre i teknikrummet er bundpassagen på 380x350mm placeret. Her igennem føres strømforsyningen, vandforsyningen og afløbsrøret. Afstanden er 150mm fra front og 150mm fra side. **Se tegningen.**

Efter endt installation af forsyningskablet, vandforsyningen og afløbet, bør det firkantede areal fyldes med isoleringsmateriale for at sikre varmen ikke slipper ud at teknikrummet.

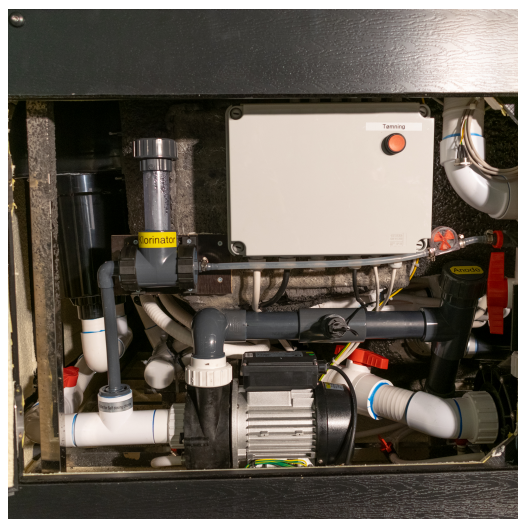


## **B: Styringen i teknikrummet.**

Styretavlen og elvarmeren er monteret i teknikrummet. På styretavlen sidder betjeningsknappen til tømning og på elvarmeren sidder termostaten og overkogssikringen til styring af vandtemperaturen

Brugeren eller lejerer af spaen bør kun have adgang til de 2 **betjenings knapper** på spakanten.

1 funktionsknappen til opstart af spaen er stripset op inde til højre for styretavlen. Der skal vælges om den skal sidde inde i låget for styretavlen eller udenfor i spabeklædningen (ikke i en af lågerne) så brugeren selv kan starte spaen. Der skal bores Ø22mm. hul



## **C: Vandtilslutning / påfyldning.**

I teknikrummet er spaen udstyret med motorventil til automatisk vandpåfyldning. Herpå tilsluttes vandforsyningen. Der skal monteres ekstern stophane og snavsfilter på koldvandsforsyningen. Koldvandsforsyningen skal være permanent tilsluttet og rørføringen i jorden frem til spaen skal være frostsikret. Ventil størrelsen er 1" gevind / DN25.



## **D: Tømning af spaen til afløb.**

I teknikrummet er spaen udstyret med en motorventil 1,5" gevind / DN40. Denne skal tilsluttes afløbsrøret. Afløbsrøret kommer ind i teknikrummet via åbningen i bunden af spaen. Afløbsrørets forløb i jorden frem til spaen **skal** frostsikres.

## **5. Pumper og filtrering**

Spaen er monteret med 1 stk. filterpumpe. og 1 stk. massagepumpe  
Spaen har 2 stk. patronfiltre som er monteret i bunden af skimmeren  
Når spaen er fyldt og filterpumpen kører, vil vandet altid passere igennem patronfiltrene.

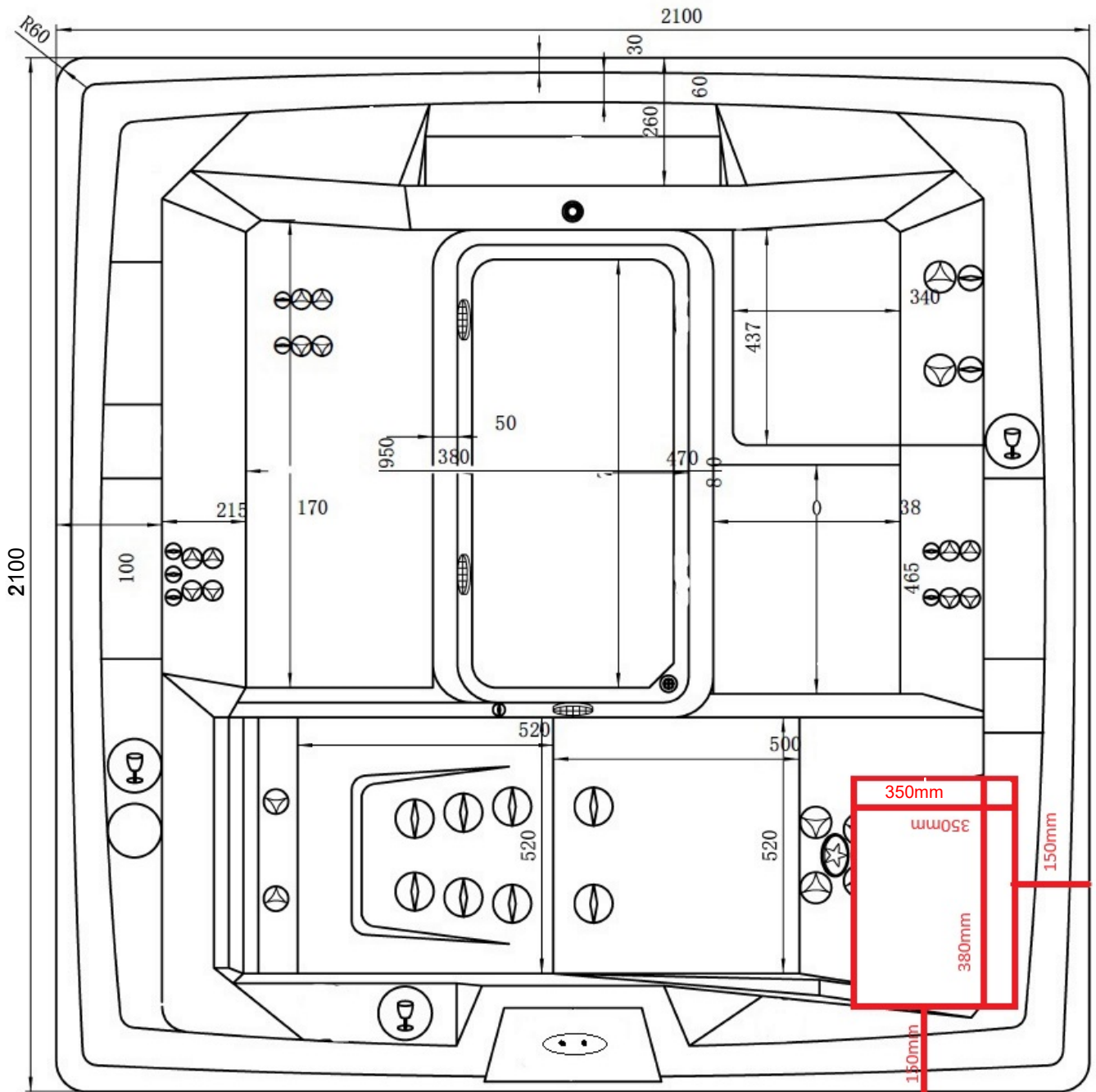
Pumperne fungerer på følgende måde:

Filterpumpen kører kontinuerlig når spaen er fyldt med vand

Massagepumpen:

Har brugeren aktiveret pumpetrykknappen på spaens kant, starter pumpen.

## 6. Mål tegning.



Teknikside

Tegning af udskæringen i bunden til forsyningskabel, vand og afløb

## **7. Klorinator og hygiejne.**

Det er vigtigt at holde vandet bakteriefrit. Denne spa er udstyret med en klorinator som indstilles manuelt.

**Advarsel:** Hvis der skal efterfyldes klortabletter når spaen er fyldt med vand, skal filterpumpen være tændt for at danne vacuum ellers vil der komme vand ud af klorinatoren når låget fjernes.  
(Det kan også åbnes når vandstanden i spaen er under niveauet for låget)

Reguleringsventilen til vandgennemstrømningen kan manuelt justeres efter behov, og observeres på flow indikatoren der er monteret på slangen.



Når personer anvender spaen og har aktiveret massagepumpen, bliver der automatisk tilsat mere klor til badevandet. Dette foregår indtil pumpen slukkes på betjeningsknappen

Der må **kun** anvendes langsomtopløselige klortabletter i klorinatoren. Se teknisk data. Klorinatoren er placeret i teknikrummet. Se billedet.

Kontroller vandets hygiejne

- pH-værdien bør ligge mellem 7,0 - 7,4
- Alkaliniteten bør ligge mellem 80 - 120mg/l. Klorværdien bør ligge mellem 1,0 - 5,0 mg/l

## **8. Patronfiltre, spalys og dyser.**

### **Patronfiltre**

Patronfilterne monteres i skimmeren ved at skrue dem fast i soklen i bunden. Patronfilterne renser badevandet.

Filterrumpen suger vandet gennem disse filtre der er placeret nede i skimmeren. Patronfilterne skal rengøres og udskiftes efter behov.

Brug **ikke** spaen hvis et patronfilter eller en afdækning på en udsugning er defekt. Patronfilterne skal udskiftes efter behov. Forhør Dem ved Deres forhandler.



### **Spalys. (12 V)**

Spalysen er en power LED type, som har meget lang levetid.

Spalysen og dyser tændes og slukkes på betjeningsknapperne på karkanten

### **Dyser.**

Dyserne har konstant lufttilførsel.

Dysen kan justeres med ønsket vandretning. Vandmængden kan ikke reguleres på dysen.





## **9. Termocover og isolering.**

Spaen bliver leveret med et 10cm tykt termocover.

Spaen er skumisoleret med kvalitetsskum som effektivt holder varmen inde og kulden ude.

Teknikrummet er isoleret og holdes opvarmet af varme fra pumpe og rør.

## **10. Opstart og betjening af spaen.**

Spaen aktiveres ved at trykke og holde 1 funktions knappen inde i minimum 3 sekunder.

Efter de 3 sekunder lyser knappen og motorventil for vandpåfyld aktiveres samtidig lukker motorventil for afløb

Når vandet når niveausensoren vil massagepumpen køre i 30 sekunder for at prime systemet (tømme slanger for luft) filterpumpen starter og køre kontinuerligt og Lys og Massagepumpe kan nu aktiveres/deaktiveres via knapperne på karkanten

Når vandstanden kommer under niveusensoren vil vandpåfyld aktiveres indtil vandstanden igen når niveausensoren.

Bemærk: Hvis systemet forsøger at fylde vand på i mere end 90 minutter vil systemet stoppe og melde niveau fejl, samtidig vil systemet åbne for tømmeventilen og sikre der ikke står vand i spaen.

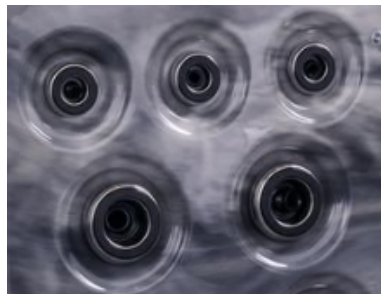
Ved niveau fejl vil LED indikatoren LEVEL ERR lyse, for at nulstille denne fejl kræves det at forsyningsspændingen afbrydes i minimum 10 sekunder.

Når der trykkes på den røde knap i tavlens låg (mærket Tømning) vil systemet stoppe og der åbnes for tømmeventilen.

## **11. Vedligeholdelse.**

### **A) Rengøring af patronfiltre.**

1. Stop spaen, og skru patronfiltrene af i bunden i skimmeren.
2. Fjern urenheder ved at sprede lamellerne i patronfiltret og skylle dem med vand fra en vandslange. Dette gøres nemmest i et plastkar eller stor spand.
3. Spred lamellerne ud og brug en blød børste mellem hver enkelt lamel som afslutning på rengøringen.
4. Hvis patronfiltret er blevet brunt eller gråt, skal patronfiltret lægges i blød natten over i filterrens. Skift evt. filteret helt. (Filterrens fås hos Deres forhandler)



### **B) Dyser.**

Anvend en sprayflaske med et meget mildt opvaskemiddel eller mild afkalkningsmiddel. Lad midlet virke i nogle minutter. Skyl grundigt efter med vand.

### **C) Vedligeholdelse af akryloverfladen.**

Den smukke akryloverflade er fremstillet af den bedste kvalitet. Dets hårde overflade forhindrer snarvis i at akkumulere og modstår pletter bedre end andre plastmaterialer. Ved normal brug er det så holdbart, at det forbliver smukt med et minimum af pleje. Den flotte glans og det elegante udseende bibeholdes ved at følge disse simple anvisninger:

Anvend en klud med almindelige, ikke-slibende rengøringsmidler, eller et mildt opvaskemiddel. Skyl grundigt og tør efter med en ren klud.

Lad ikke akryloverfladen komme i berøring med produkter såsom acetone (neglelakfjerner), benzin osv. Fjern støv og urenheder med en blød fugtig klud.

Undlad at anvende barberblade eller andre skarpe instrumenter, som kan ridse overfladen. Små ridser kan fjernes ved at påføre et tyndt lag autovoks og polere let med en ren klud. Dybe ridser fjernes ved at slibe overfladen let med "vådt" sandpapir, korn 1200, (aldrig tørt) og polere efter med et finkornet poleringsmiddel.

Hvis de anvendte overfladerensmidler ikke tørres grundigt af, kan der dannes skum, når spaen tages i brug igen.

### **D) Beskyttelse af spaens kabinet.**

Vejrpåvirkningen og solen vil med tiden påvirke kabinettet.

Der kan købes flere forskellige gode produkter til beskyttelse af kabinettet mod solen, syrerregn og andre miljøpåvirkninger.

Placering, anvendelse og omgivelser er alle faktorer, som påvirker den oprindelige fabriksfinish.

### **E) Spabadets termocover.**

Termocoveret er designet, så der opnås en maksimal isolering. Det er hængslet i midten for at lette håndteringen, og på grund af lynlåsene kan de koniske styroform indsætter udskiftes hvis de er blevet beskadiget.

Der kan forekomme små variationer af termocoveret.

Termocoverets skørt slutter tæt til spabadets kant. Håndtagene er placeret, så termocoveret let kan åbnes af én person. Låsene er fastgjort til kabinettet.

1. Undlad at slæbe termotæppet hen over spaen.
2. Fjern sne forsigtigt, hvis den har samlet sig på termocoveret. Fjern ikke sneen med en skovl.
3. Stå ikke på termocoveret. Garantien dækker IKKE ødelagt styrofoam eller revner i vinylen herfra.
4. Anvend kun vand og et mildt opvaskemiddel til rengøring af termotæppet.

## F) Tømning af spaen og genstart.

1. Åbn ind til teknikrummet og tryk på den røde tømme-knap.
2. Pumper stopper og spaen tømmes.
3. Fjern rester af vand med en svamp fra sæder og bunden
3. Rengør spaens overflade efter behov.  
Påfyld klortabletter i klorinator
4. Tryk på 1 funktions betjenings knappen for opstart. Spaen fylder og starter selv når den er fyldt



## G) Vandets hårdhed kan være årsagen til uklart vand.

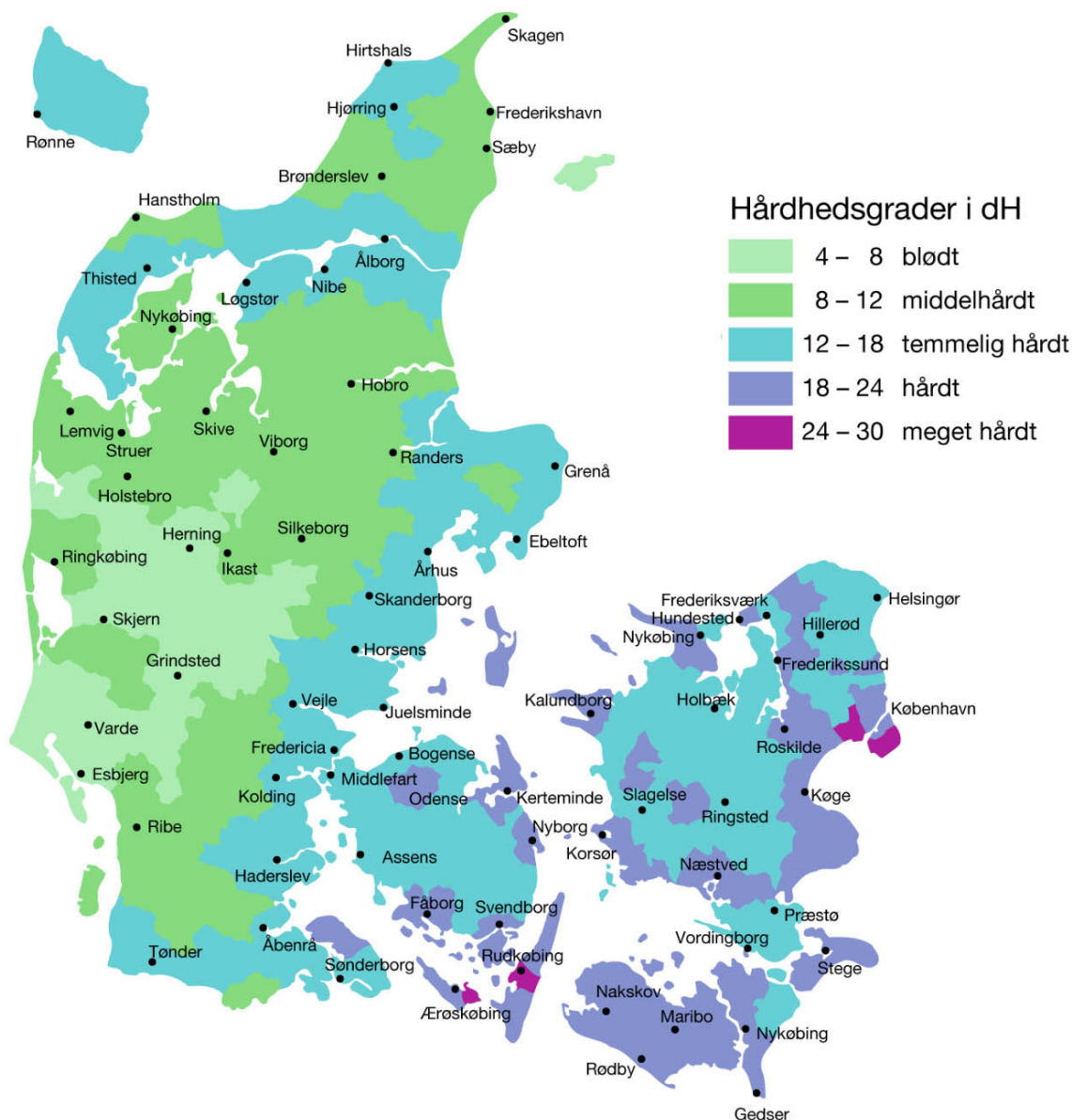
Vandets hårdhed varierer landet rundt.

Er vandets hårdhed  $> 15^{\circ}\text{dH}$ , kan det resultere i uklart vand i spaen. Dyser og spaens sider kan blive "hvide" af kalk.

Hårdt vand vil øge kalkaflejringen i el-varmer og pumpe.

Skader opstået af kalkaflejringer dækkes ikke af garantien.

Herunder er et skema for vandhårdheden i Danmark. Spørg evt. Deres forhandler til råds.



## **12. Info & fejlfinding.**

Denne oversigt beskriver de grundlæggende problemer, som de fleste ejere af spaen selv kan løse. Kontakt Deres forhandler, hvis De er i tvivl om, hvorvidt De kan løse problemet.



### **PROBLEM: Spaen starter ikke!**

1. Er HPFI/HFI relæet blevet udløst? Prøv at genindkoble relæet.
2. Er automatsikringen til spaens hovedgruppe blevet slukket?
3. Er hovedafbryderen i sommerhuset / huset slået fra?
4. Er vandforsyningen lukket eller snavsefilteret stoppet?



### **PROBLEM: Spaen varmer ikke op!**

1. Er termostaten skruet helt op på elvarmeren?
2. Er patronfilteret blokeret af snavs?
3. Er elvarmeren koblet ud på overkogssikringen?

### **13. Uheld.**

Hvis der ved festlig lejlighed sker uheld, eller der på anden måde tabes øl/vin eller madvarer i vandet, skal spaen stoppes. Vandet og filterpatroner bør udskiftes og spaen skylles grundigt. Dette gælder også ved menneskelige "uheld".



### **14. Ekstra udstyr.** (Spørg Deres forhandler)

#### **Coverløfter**

Coverløfteren gør håndteringen af termotæppet nemmere. Begge modeller er fremstillet i sortlakeret aluminium og med beslag til montage. Coverløfteren kan leveres i 2 forskellige udgaver. Se herunder.

Covermate I. Bestillings nr. 61-998008. Kræver plads bagud ved spaen på minimum 30cm.  
Covermate II. Bestillings nr. 61-998008-1. Kræver plads bagud ved spaen på minimum 50cm.



**Covermate I Model 61-998008.**  
Kræver plads bagud ved spaen på minimum 30cm.



**Covermate II Model 61-998008-1.**  
Kræver plads bagud ved spaen på minimum 50cm.

## **15. Notater.**

Noter spaens data her.

Det gør informationerne praktisk tilgængelige når der senere skal udføres service på spaen.

Deres forhandlers navn og tlf.	
Spa model.	Comfortana® Pro X 3.
Spa farvekombination.	
Spa serienr.	
Patronfilter type.	Type 61-997113
Købsdato.	/ / 20



**Comfortana® Pro X 3**