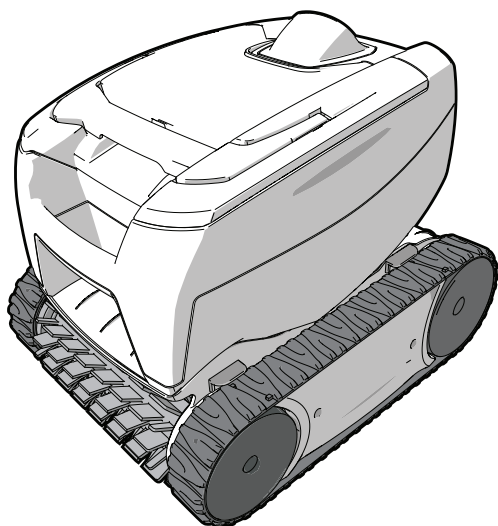


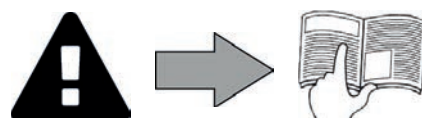
TornaX

Installationsanvisning och
användarmanual

SV



More documents on:
www.zodiac-poolcare.com





ALLMÄNNA SÄKERHETSFÖRESKRIFTER

- Bristande respekt för säkerhetsföreskrifterna skulle kunna medföra skada på bassängutrustningen, allvarlig personskada eller dödsfall.
- Apparaten är särskilt avsedd att användas för en bassäng och får inte användas för något annat ändamål än det avsedda.
- Det är viktigt att apparaten hanteras av (fysiskt och psykiskt) behöriga och lämpliga personer som i förväg har fått del av anvisningarna för användning. Personer som inte uppfyller dessa kriterier får inte komma i närheten av anordningen, för att undvika att utsätta sig för farliga delar.
- Förvara apparaten utom räckhåll för barn.
- Utrustningen ska installeras i enlighet med tillverkarens anvisningar och gällande lokala bestämmelser. Installatören ansvarar för att utrustningen installeras korrekt och i enlighet med nationella bestämmelser. Tillverkaren kan inte under några omständigheter hållas ansvarig för bristande respekt för gällande lokala installationsbestämmelser.
- För varje annan åtgärd än enklare underhåll av användaren enligt beskrivning i denna manual ska service produkten utföras av behörig fackman.
- Felaktig installation och/eller användning kan orsaka allvarlig skada på egendom eller personer (eventuellt dödsfall).
- Mottagaren står faran för all transport av utrustning, även sådan med betald frakt och emballage. Mottagaren ska på fraktförarens fraktsedel notera om han eller hon konstaterar en transportskada (bekräftas inom 48 timmar genom rekommenderat brev till fraktföraren). Framför skriftliga förbehåll till fraktföraren om en apparat innehållande kylmedium vänts eller lagts på sidan.
- Försök inte själv reparera apparaten om det uppstår fel på den, utan kontakta en behörig tekniker.
- För att undvika eventuella risker måste nätsladden, om den är skadad, bytas av tillverkaren, dennes servicerepresentant eller någon med motsvarande behörighet.
- I garantivillkoren finns närmare uppgifter om vattenbalansvärden som det är tillåtet att använda apparaten med.
- Inaktivering, avlägsnande eller kringgående av någon av de inbyggda säkerhetsfunktionerna i enheten ogiltigförklarar garantin automatiskt. Detta gäller även användning av reservdelar från en obehörig tredjepartstillverkare.
- Spruta inte insektsgift eller annan kemikalie (brandfarlig eller ej) mot apparaten. Det skulle kunna skada höljet och orsaka eldsvåda.
- Zodiac®-apparater av typen värmepumpar, filtreringspumpar och filter är kompatibla med de flesta typer av vattenbehandling för bassänger.
- Vidrör inte fläkten och för inte in någon pinne eller fingrar genom gallret under drift av apparater av typ värmepump eller avfuktare. Fläkten snurrar mycket fort och kan orsaka allvarlig personskada och till och med döden.

SÄKERHETSFÖRESKRIFTER I ANSLUTNING TILL ELEKTRISKA APPARATER

- Apparaternas elmatning ska i enlighet med gällande normer i installationslandet skyddas av en särskild jordfelsbrytare på 30 mA.
- Kontrollera följande före användning:
 - den spänning som anges på apparatens märkplåt ska överensstämma med strömkällans,
 - matningsspänningen ska vara lämpad för att användas med apparaten och det ska finnas ett jordat uttag samt
 - stickkontakten (i förekommande fall) ska vara lämplig för eluttaget.
- Stoppa apparaten omedelbart, dra ur nätsladden och kontakta en fackman om den inte fungerar normalt eller avger obehaglig lukt.
- Kontrollera före eventuella åtgärder på apparaten att denna och all annan utrustning som är ansluten till den är strömlös och säkrade och att värmeförval (i förekommande fall) är avstängt.
- Dra inte ur sladden och sätt i den igen medan apparaten är i drift.
- Dra inte i nätsladden för att ta ur kontakten.
- Hantera inte elektriska delar med fuktiga händer.
- Rengör terminaler och uttag innan du ansluter till dem.
- För varje komponent eller underenhet som innehåller ett batteri: ladda inte batteriet, ta inte isär och kasta dem inte i elden. Utsätt inte batteriet för hög temperatur eller direkt solljus.
- Dra ur nätsladden vid åska för att undvika att den skadas av blixtnedslag.
- Sänk inte ned apparaten (utom rengöringsrobotar) i vatten eller lera.

SÄRSKILDA EGENSKAPER FÖR "poolrobot"

- Poolroboten ska användas i poolvatten med en temperatur på mellan 15 °C och 35 °C.
- För att undvika personsador eller skador på poolroboten, ska den inte användas utanför vatten.
- För att undvika personsador, är bad förbjudet när poolroboten är i poolen.
- Använd inte roboten under chockklorering.
- Lämna inte poolroboten utan översikt i poolen under en längre tid.

VARNING FÖR ATT ANVÄNDA DENNA POOLROBOT I EN POOL MED LINER:

- Innan du installerar din nya poolrobot ska du noggrant inspektera poolens liner. Om linern är trasig på vissa platser, eller om du märker att det förekommer grus, rynkor, rötter eller korrosion från metallen på linerens undersida, eller om du märker att stödet (botten och väggar) är skadade, ska du inte installera roboten innan du utfört reparationer eller låtit ersätta linern av en behörig fackman. Tillverkaren får under inga omständigheter hållas ansvarig för skador på linern.
- Vissa mönstrade liners kan slitas snabbt och mönstren påverkas vid kontakt med föremål som rengöringsborstar, leksaker, uppblåsbara föremål, klorfördelare och automatiska poolrobot. Mönstren på vissa liners kan skrapas av eller slitas ned genom vanlig nötning, om t.ex. en poolborste används. Likaså kan färgerna i vissa mönster suddas ut vid användning eller kontakt med föremål i poolen. Utsuddade mönster, slitage eller repor på linern är inget som Zodiac® ansvarar för och omfattas inte av den begränsade garantin.

Återvinning



Denna symbol innebär att utrustningen inte får kastas, utan måste återvinnas. Den ska bli föremål för särskild avfallssortering och återanvändas, återvinnas eller tas till vara på annat sätt. Om den innehåller ämnen som kan vara miljöfarliga, ska dessa avlägsnas eller neutraliseras. Hör efter hos återförsäljaren, kommunens återvinningscentral eller miljöförvaltning gällande vilka ställen som kan ta emot din maskin för återvinning.



- Innan man använder enheten är det oerhört viktigt att läsa igenom denna installations- och användarmanual jämte broschyren "säkerhet och garanti" som levereras med enheten. Detta för att undvika skada på egendom, allvarlig eller dödlig personskada och att garantin upphör att gälla.
- Spara och överföra dessa dokument för senare bruk under enhetens livslängd.
- Det är förbjudet att sprida eller ändra detta dokument utan tillstånd från Zodiac®.
- Zodiac® utvärderar ständigt sina produkter för att förbättra kvaliteten och informationen i detta dokument kan ändras utan förvarning.

INNEHÅLL

	1 Egenskaper	3
	1.1 Beskrivning	3
	1.2 Tekniska specifikationer och komponentplacering	4
	2 Installation	4
	2.1 Konfigurering	5
	2.2.1 Fixering på sockel	5
	3 Användning	5
	3.1 Driftsprincip	6
	3.2 Förberedande av bassäng	6
	3.3 Nedsänkning av poolrobot	6
	3.4 Anslutning av elmatning	6
	3.5 Start av rengöringscykel	7
	3.6 Avsluta rengöringscykeln	8
	4 Underhåll	9
	4.1 Rengöra filtret	10
	4.2 Rengöra propellern	10
	4.3 Byte av borste	11
	4.4 Byta larvfötter	12
	5 Felsökning	13
	5.1 Beteende	14
	5.2 Varningar vid användning	14



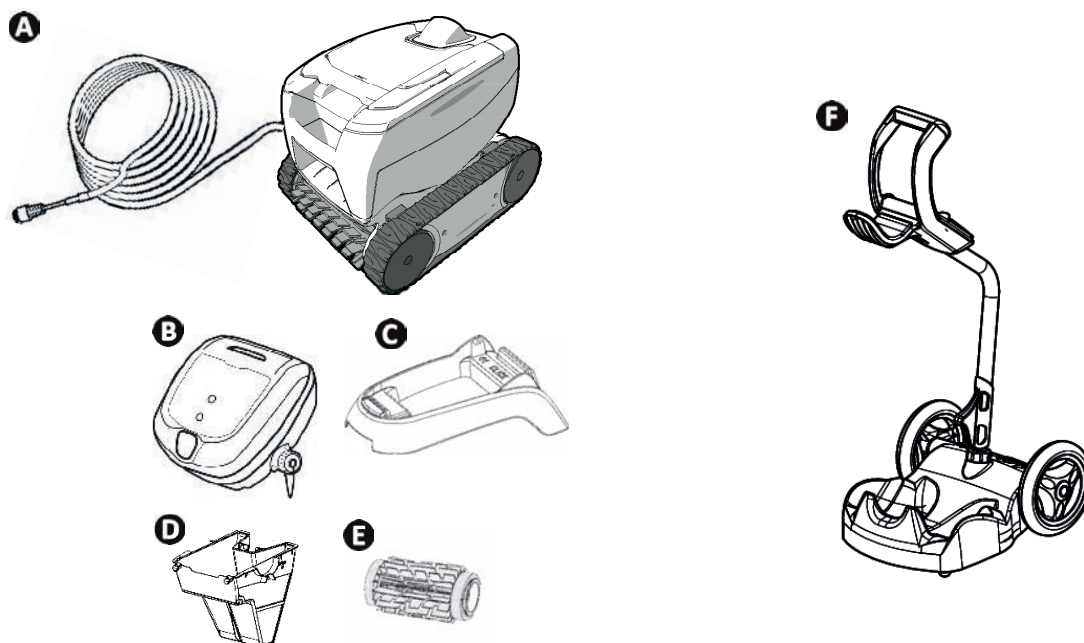
Tips: för att underlätta kontakten med din återförsäljare

Notera din återförsäljares kontaktuppgifter för att ha dem nära till hands och fyll i uppgifterna om produkten på baksidan av manualen. Återförsäljaren kan komma att fråga efter dem.



1 Egenskaper

1.1 | Beskrivning



A	Poolrobot + Flytande kabel	✓
B	Manöverbox	✓
C	Sockel till manöverbox	✓
D	Filter för finkornig smuts 100μ	✓
	Filter för grovkornig smuts 200μ	+
	Filter för mycket fint smuts 60μ	+
E	Borstar med klassiska blad/ Kakelborste (beroende på modell)	✓
	Kakelborste	+
F	Sats med vagn	+

✓ : Medföljer + : Finns som tillval

Symbol	Beteckning	
	Starta/Stoppa enheten:	✓
	Rengöring "endast botten" (2 tim)	Beroende på modell
	Rengöring "botten, vägg" (2h30)	Beroende på modell
	Kontrollampa "Styrning"	✓

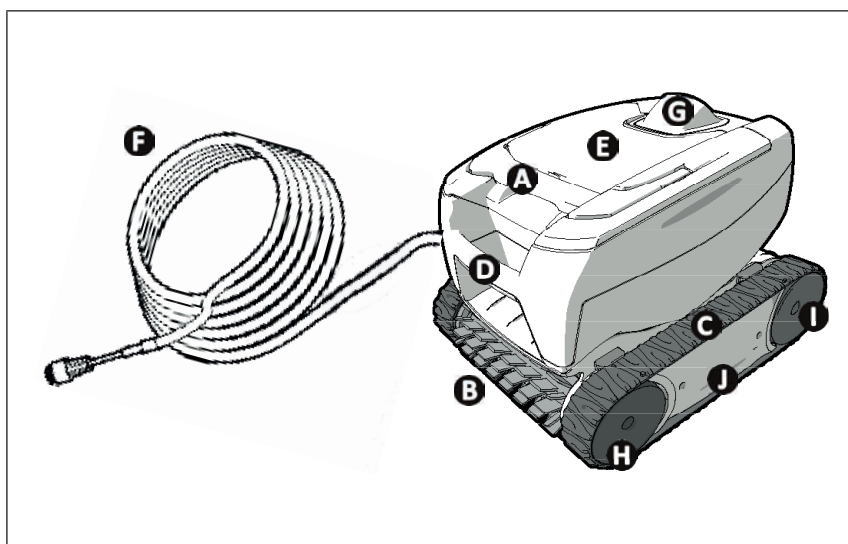
✓ : Tillgänglig

1.2 I Tekniska specifikationer och komponentplacering

1.2.1 Tekniska specifikationer

Driftspänning	100-240 VAC, 50/60 Hz
Spänning till robot	30 V DC
Maximal effektförbrukning	100 W
Kabellängd	14 m eller 16,5 m (beroende på modell)
Robotens storlek (L x B x H)	37 x 29 x 30 cm
Förpackningens storlek (L x B x H)	56 x 37 x 38 cm
Robotens vikt	5,5 kg
Förpackningens vikt	10,1 kg
Teoretisk rengöringsbredd	17 cm

1.2.2 Komponentplacering



- A** : Handtag filterlucka
- B** : Borste
- C** : Larvfötter
- D** : Transporthandtag
- E** : Transparent fönster
(beroende på modell)
- F** : Flytande kabel
- G** : Guide för externt flöde
- H** : Framhjul
- I** : Bakhjul
- J** : Kassetter

SV

1.2.3 Produktöverensstämmelse

Denna apparat har konstruerats och byggts enligt följande standarder:

Lågspänningsdirektivet: 2006/95/EG

Direktivet om elektromagnetisk kompatibilitet: 2004/108/EG

EN 55014-1: 2000 + A1:2001 + A2:2002 ; EN 55014-2: 1997 + A1:2002

EN 60335-1: 2002 + A1:2004 + A2:2006 + A11:2004 + A12:2006 ; EN 60335-2-41: 2003 + A1:2004

Poolroboten överensstämmer med dessa standarder. Produkten har testats under normala användningsförhållanden.

SÄKERHETSSTANDARDER:

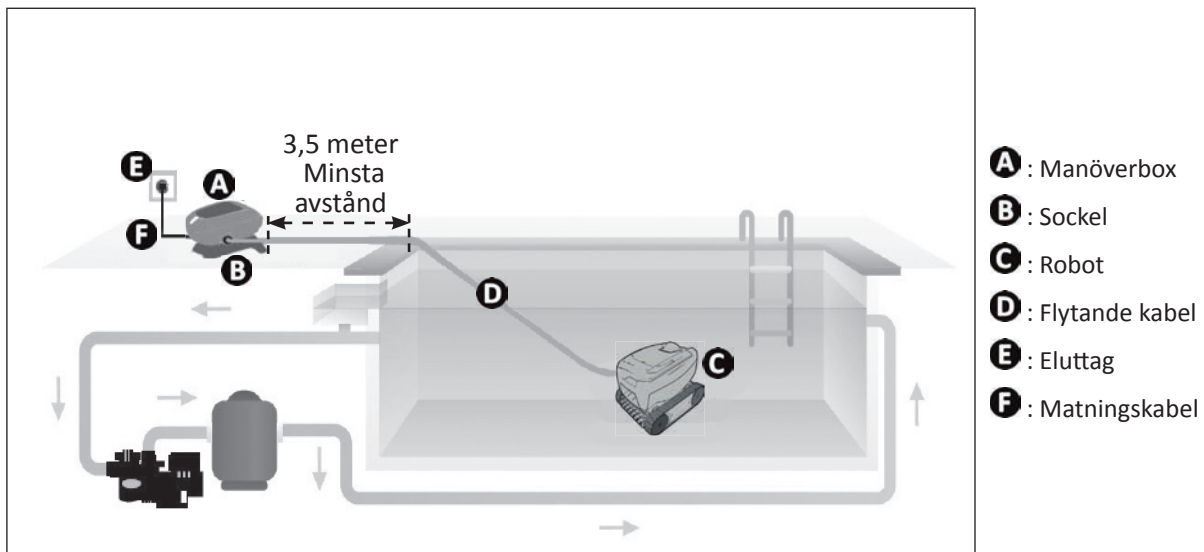
Poolrobotarna är klassificerade av Intertek (ETL) och överensstämmer med tillämpliga krav i IEC 60335-2-41.



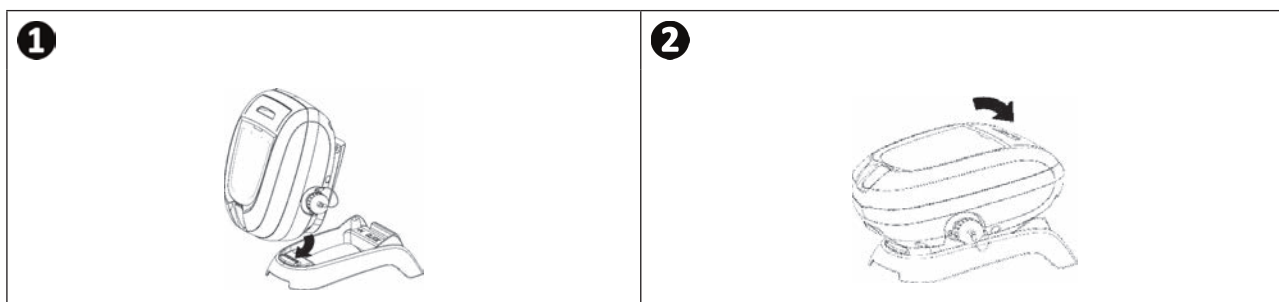


2 Installation

2.1 | Konfigurering



2.2.1 Fixering på sockel





3 Användning

3.1 I Driftsprincip

Städaren är oberoende av filtreringssystemet och kan operera autonomt. Bara att ansluta till elnätet. Den förflyttar sig optimalt för att rengöra de områden av bassängen den konstruerats för (beroende på modell: endast botten eller botten och väggar). Smutsen sugas upp och lagras i poolrobotens filter. Manöverboxen styr roboten på avstånd och ger indikationer på driftstatus.

3.2 I Förberedande av bassäng



- Den här produkten är avsedd för användning i permanenta bassänger. Får inte användas på flyttbara bassänger. En permanent bassäng har konstruerats i eller på marken och kan inte nedmonteras och förvaras.

- För att poolroboten ska fungera krävs följande poolvattenkvalitet:

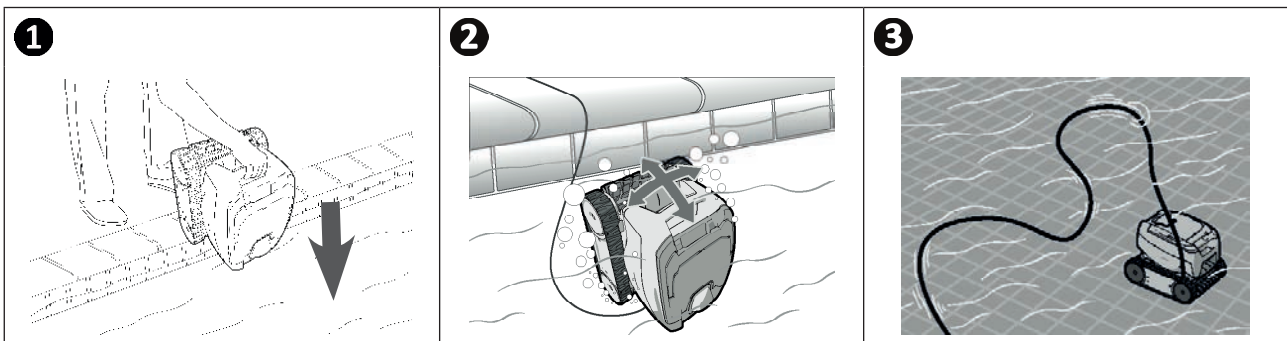
Vattentemperatur	Mellan 15°C och 35°C
pH	Mellan 6,8 och 7,6
Klor	< 3 mg/l

SV

- Om poolen är mycket smutsig ta först bort större skräp. Roboten kommer då att ge ett mycket bättre resultat
- Ta bort termometrar, leksaker och andra föremål som kan skada poolroboten.

3.3 I Nedsänkning av poolrobot

- Placera den flytande kabeln i vattnet.
- Sänk ner roboten i vattnet med hjälp av handtaget (se bild 1).
- Rör den lätt i alla riktningar så att eventuell kvarvarande luft sipprar ut (se bild 2).
- Poolroboten måste sjunka av sig själv och landa på poolens botten (se bild 3).

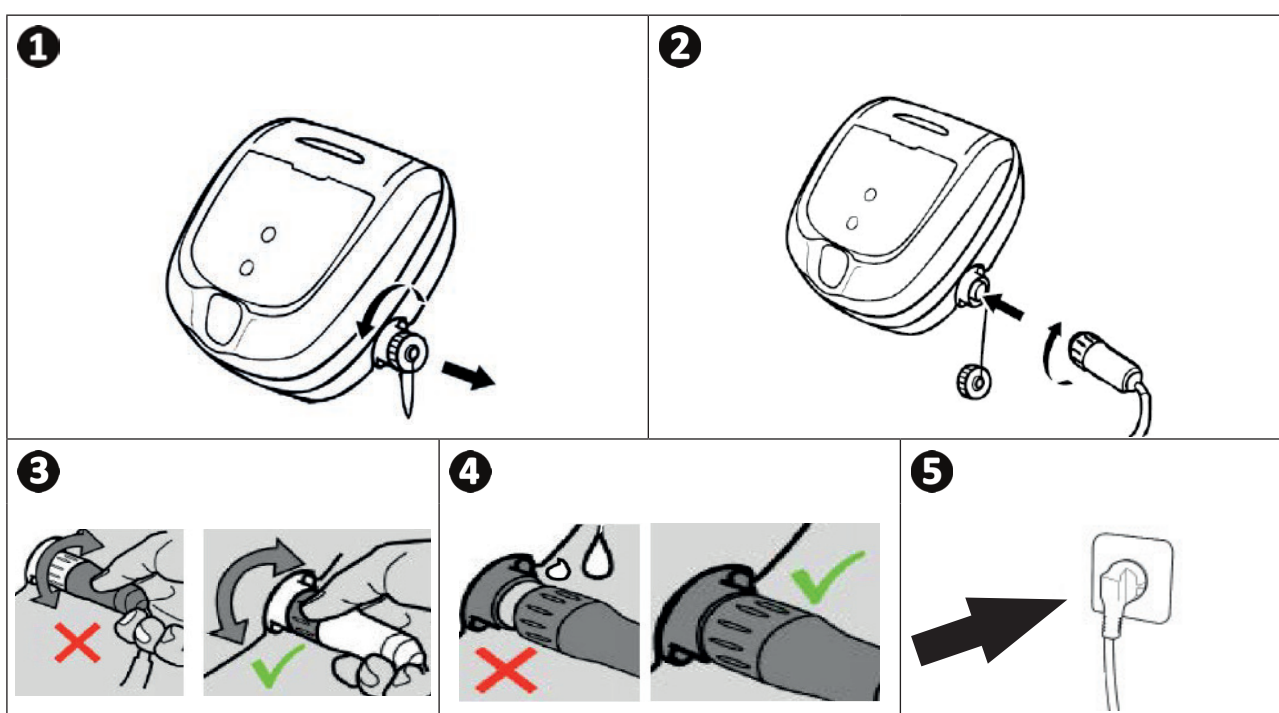


3.4 I Anslutning av elmatning



- Det är förbjudet att använda förlängningsladd för att ansluta manöverboxen.
- Se till att eluttaget är permanent och lätt åtkomligt och skyddat från regn och vattenstänk.
- Kontrolldosan tål vattenstänk, men inte nedsänkning. Den får inte installeras på en plats som kan översvämmas; placera den minst 3,5 meter från poolkanten och undvik direkt exponering av solljus.
- Placera kontrolldosan i närheten av ett eluttag.

- Skruva av skyddslocket (se bild 1).
- Anslut den flytande kabeln till styrlådan och lås fast pluggen genom att skruva ringen medurs för att minimera risken att skada den flytande kabeln (se bild 2, 3).
- Se till att kontakten trycks in så att det inte finns någon risk för att vatten kan sippra in (se bild 4).
- Anslut nätsladden (se bild 5). Anslut kontrolldosan endast till ett strömuttag som är skyddat av en jordfelsbrytare på max 30 mA (kontakta en behörig elektriker om du är osäker).



Tips: placering av boxen för en bättre funktion


För bästa funktion rekommenderar vi att manöverboxen placeras på mitten av poolens långsida och följer säkerhetsföreskrifterna för elanslutningen.

3.5 I Start av rengöringscykel



- Det är inte tillåtet att bada när poolroboten finns i poolen.
- Använd inte roboten under chockklorering.
- Lämna inte roboten utan översikt i poolen under en längre tid.
- Använd inte roboten om pooltacket är stängt.

3.5.1 Start av rengöringscykel

- Gör ett kort tryck på , indikatorn tänds.
- Enheten startar rengöringscykeln endast i bakgrunden, eller botten/väggar (beroende på modell).



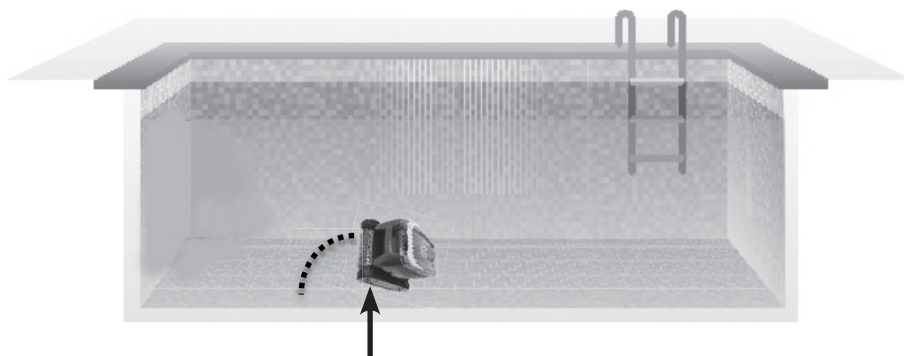
Tips: förbättra rengöringsresultaten

Genom att regelbundet använda poolroboten (utan att överskrida 3 cykler per vecka) hålls din pool alltid ren och filtret mindre igensatt.

SV

3.5.2 Roboten höjs under vissa rotationer


- Ju mer vidhäftande ytan är, desto mer lyfts städaren.



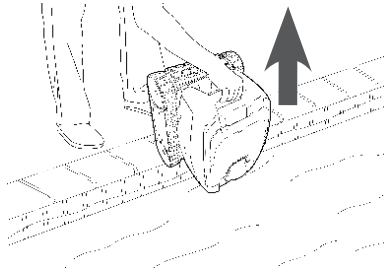
3.6 I Avsluta rengöringscykeln



- För att undvika skador på utrustningen, får roboten inte dras upp ur vattnet i kabeln. Använd handtaget istället.
- Ta bort roboten från vattnet efter varje rengöring.
- Låt inte roboten torka i solen efter användning.
- Samtliga delar måste förvaras i skydd från solljus, fukt och dålig väderlek.

- Efter cykeln stannar maskinen och lysdioden på styrenheten släcks.
- För att stoppa maskinen under rengöringen tryck på , lysdioden släcks.
- Dra försiktigt flytande kabeln för att få städaren till poolkanten.
- Då städaren är inom räckhåll, fatta tag i handtaget och lyft försiktigt ur den ur bassängen så att inestående vatten töms (se bild **1**).
- Placera roboten i vertikal position på vagnen (finns som tillval) så att den torkar snabbt. Förvara den sedan med kontrollidosan i skydd mot solen och vattenstänk.

1



Tips: undvik hoptrassling av den flytande kabeln

Poolrobotens effektivitet påverkas av hur hoptrasslad kabeln är. En friliggande kabel gör att poolroboten fungerar bättre.

- Red ut kabeln och lägg ut den i solen så att den återtar sin ursprungliga form.
- Rulla sedan försiktigt ihop den och placera den på vagnhandtaget (finns som tillval), eller på annat fast stöd.



4 Underhåll

- Enheten ska rengöras regelbundet i rent eller lätt tvålblandat vatten. Använd inga lösningsmedel.
- Skölj poolroboten i rikligt med rent vatten.
- Låt inte poolroboten torka i solen vid poolkanten.



Tips: byt ut filter och borste vartannat år

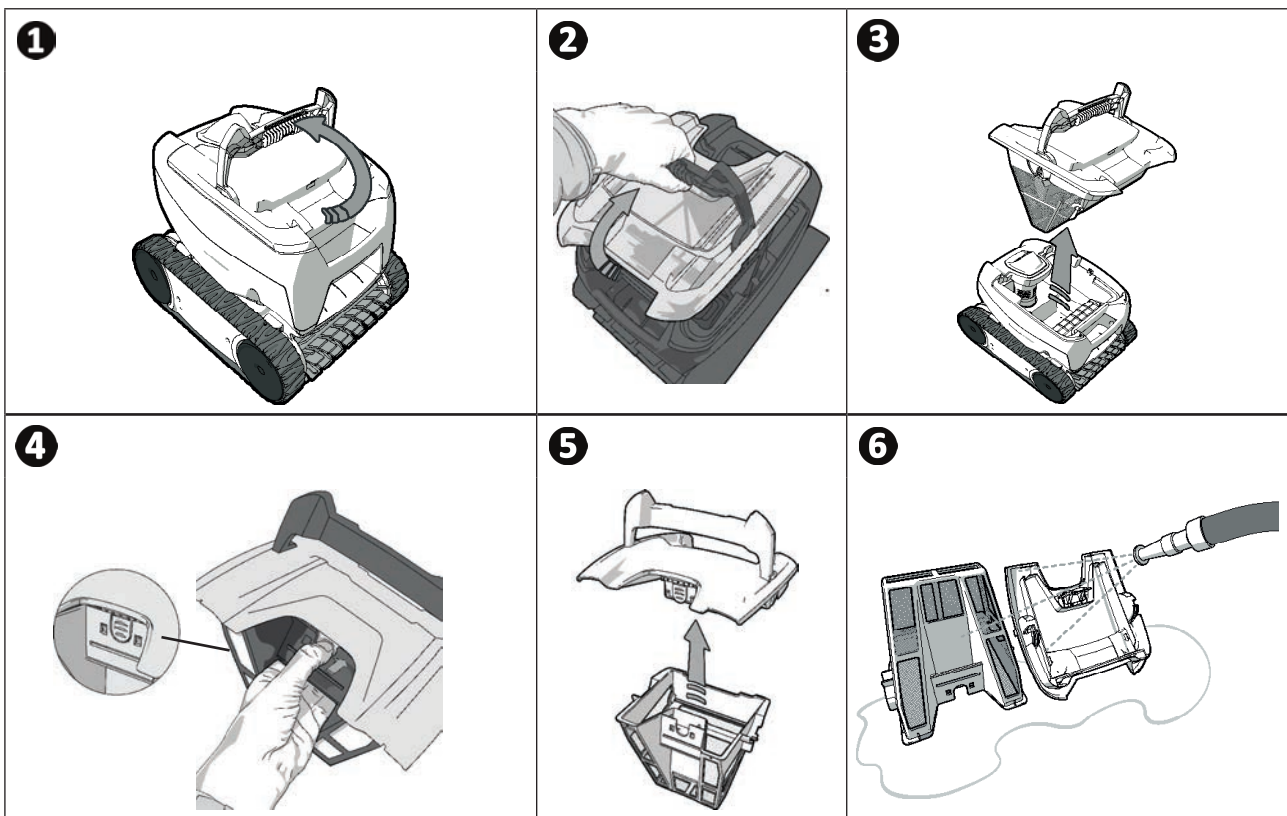
För att säkra apparatens livslängd och garantera optimal prestanda rekommenderar vi att filtret och borsten byts vartannat år.

4.1 | Rengöra filtret



- Poolrobotens prestanda kan försämrans om filtret är fullt eller igensatt.
- Rengör filtret med rent vatten efter varje rengöringscykel, eller flera gånger per cykel enligt tillståndet i poolen (vid omstart exempel).

SV



Tips: Vid igensatt av filter

Rengör filtret med en syralösning (t ex vinäger), åtminstone en gång per år. Det är möjligt att filtret blir igensatt, har poolen inte används under flera månader (ex. under vintertid).

4.2 I Rengöra propellern

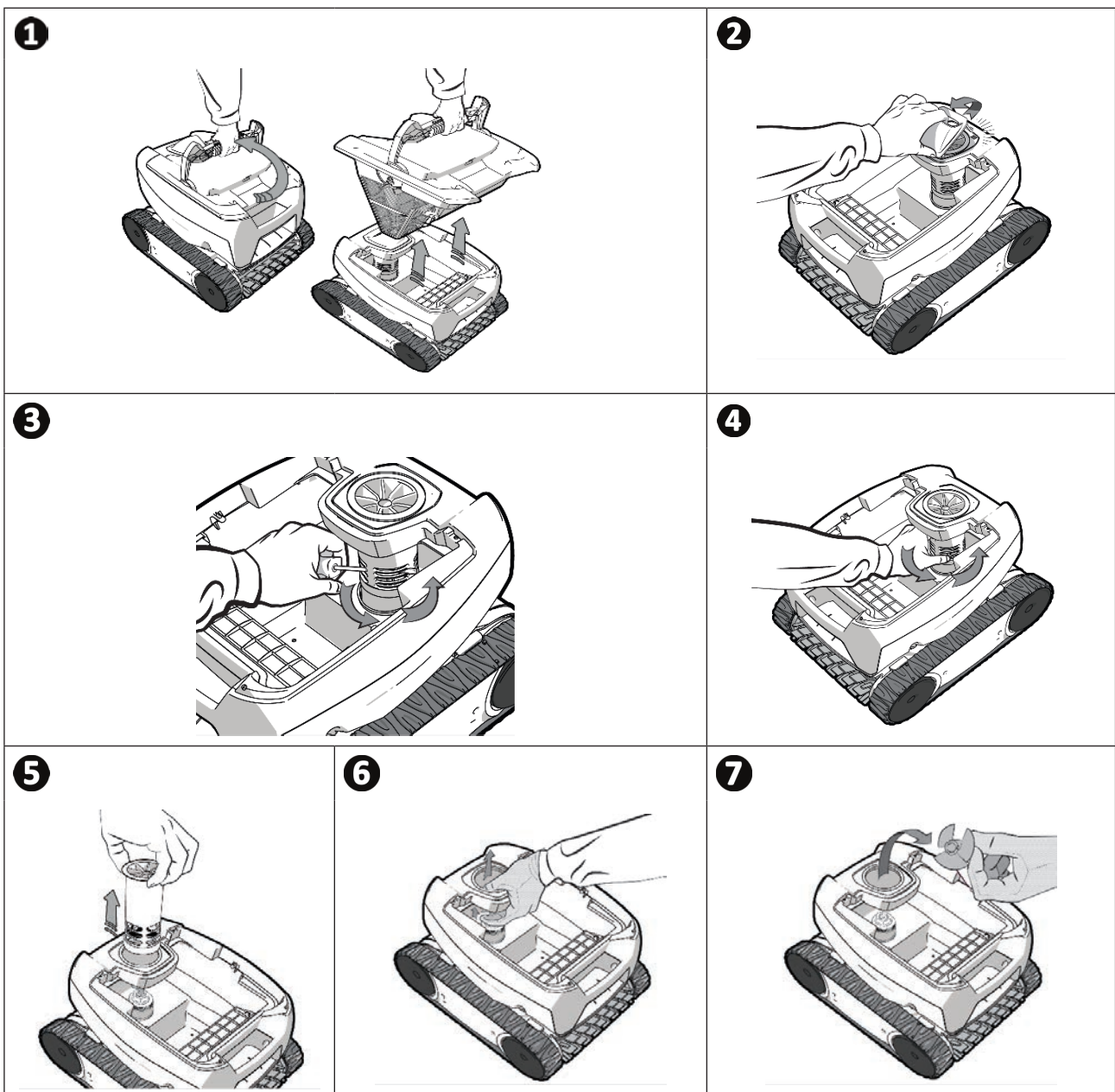
För att undvika allvarliga skador:



- Koppla från nätspänningen.
- Bär skyddshandskar vid hantering av propellern

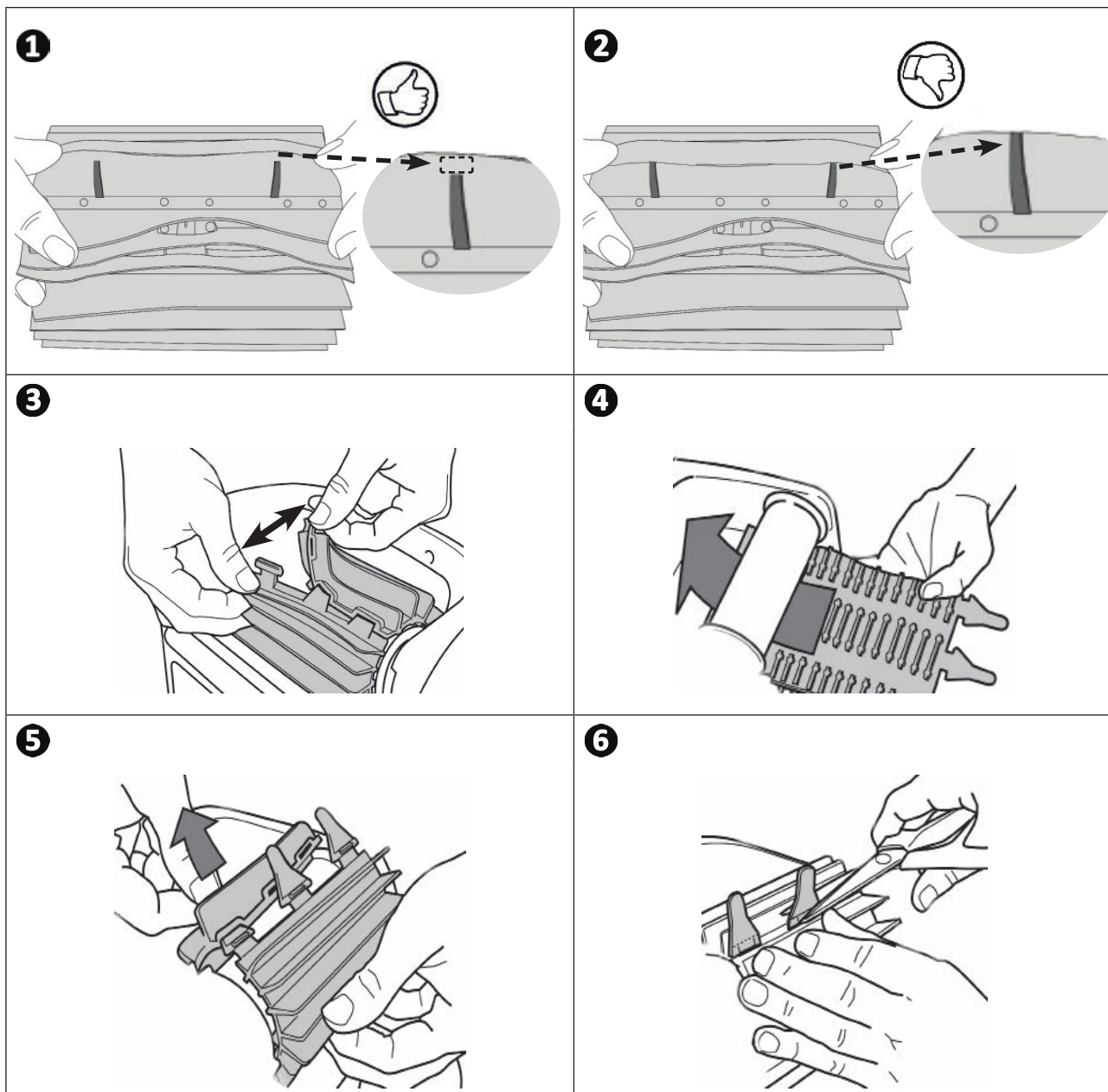


- Lyft ur filtret med hjälp av handtaget (se bild **1**).
- Dra upp guiden för externt flöde genom att lyfta upp den för att frigöra klämmorna (se bild **2**).
- Vid den första nedmonteringen dras det inre vattenflödesröret åt starkt, varför det rekommenderas att sätta in en skruvmejsel i hålet för att lossa den genom att vrida moturs (se bild **3**).
- När den interna vattenflödesröret är löst, skruva loss den för hand (se bild **4**).
- Lossa det interna vattenflödesröret försiktigt (se bild **5**).
- Ta på dig handskar och dra i propellern genom att hålla det stadigt (se bild **6**).
- Avlägsna smuts (löv, småsten, osv.) som kan blockera propellern (se bild **7**).



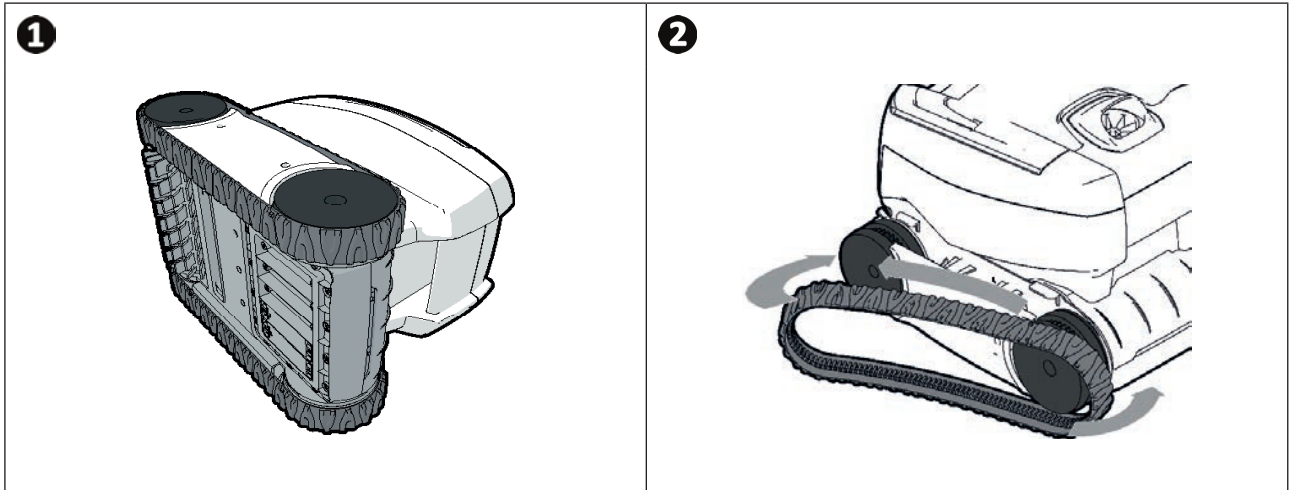
4.3 | Byte av borste

- Varje borste är utrustad med slitageindikatorer, det lilla gapet mellan slitageindikatorn och slutet av borsten indikerar att borsten är i gott skick (se bild **1**).
- När slitagevarnare visas som på bilden **2**, är borstarna slitna och behöver bytas ut.
- Byt slitna borstar genom att ta bort flikarna för de hål de sitter fästa i (se bild **3**).
- När du sätter på nya borstar börjar du med att montera sidan utan flikar under borsthållaren (se bild **4**).
- Rulla borsten runt dess stöd och skjut in flikarna i fästhål. Dra i änden av varje flik till dess att dess kant passerar genom skåran (se bild **5**).
- Klipp av flikarna med sax så att de är på samma nivå som de andra bladen (se bild **6**).



► 4.4 I Byta larvfötter


- Placera poolroboten på sidan (se bild **1**).
- Börja med ett av hjulen och dra från larvfotens insida för att separera den från hjulet (se bild **2**). Avlägsna därefter larvfoten från roboten.
- För att installera en ny larvfot, placera insidan av larvfoten på skårorna i det första hjulet.
- Placera larvfoten kring det andra hjulet. Tryck på larvfoten för att placera den korrekt på hjulskårorna.
- Kontrollera att larvfoten rymms under styrskenorna.










5 Felsökning


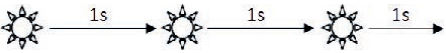




- Innan du kontaktar din återförsäljare, rekommenderar vi att du utför några enklare felsökning vid fel med hjälp av följande tabeller.
- Kontakta din återförsäljare om problemet kvarstår.
-  : Kontakta en behörig tekniker

5.1 | Beteende

<p>När den går framåt i en rak linje, ligger roboten inte plant mot botten. (För att vända sig mot botten av poolen, är det normalt att roboten lyfts framåt)</p>	<ul style="list-style-type: none"> • Det finns luft kvar under apparatens kåpa. Gör om åtgärderna för nedsänkning av städaren (se § "3.3 Nedsänkning av poolrobot"). • Filtret är fullt eller smutsigt: Allt som behövs då är att rengöra det. • Propellern är skadat, kontakta din återförsäljare 
<p>Enheten klättrar inte längre på väggarna som i början. (På grund av sitt datorprogram, stiger inte anordningen konsekvent på väggarna)</p>	<ul style="list-style-type: none"> • Filtret är fullt eller smutsigt: Allt som behövs då är att rengöra filtret. • Filtret är igensatt : rengör det med en syralösning (t.ex. ättika), eller byt ut det vid behov. • Trots att vattnet verkar vara rent finns det mikroskopiska alger i poolen som inte kan ses med blotta ögat. De gör väggarna hala och hindrar poolroboten från att klättra upp. Gör en chockklorering och sänk pH-värdet något. Lämna inte kvar poolroboten i vattnet under chockkloreringen. <p>Kontakta din återförsäljare om problemet kvarstår </p>
<p>Poolroboten rör sig inte vid start</p>	<ul style="list-style-type: none"> • Kontrollera att kontakten till manöverboxen är ansluten och strömmen är på. • Kontrollera att en rengöringscykel har startat och att lysdionen lyser. <p>Kontakta din återförsäljare om problemet kvarstår </p>
<p>Kabeln trasslar sig. Enheten rengör inte hela poolen Poolroboten blockeras vid urblåsningsmunstycket</p>	<ul style="list-style-type: none"> • Placera den flytande kabeln i vattnet. • Stoppa filterpumpen och starta en ny rengöringscykel. <p>För bästa funktion rekommenderar vi att manöverboxen placeras på mitten av poolens långsida och att säkerhetsföreskrifterna följs, se "3.4 Anslutning av elmatning". Om rengöringen inte är optimal, variera placeringen av styrenheten och startplats i poolen för roboten.</p>
<p>Kontrollenheten reagerar inte när du trycker på knapparna.</p>	<ul style="list-style-type: none"> • Koppla ur kabeln från nätuttaget, vänta tio sekunder och sätt sedan i den igen.
<p>Städaren lutar inte uppåt för att städa längs väggen</p>	<ul style="list-style-type: none"> • Borsten är utsliten: kontrollera slitagevarnarna "4.3 Byte av borste" och att borsten har bra friktion mot borststödet. Byt ut borsten vid behov. • Om poolen har en rätt vinkel mellan botten och sidorna kan: det kan vara nödvändigt att byta till annan borsttyp för att optimera rengöring: Kontakta din återförsäljare 
<p>Städaren förflyttar sig långsamt uppåt längs väggen och stannar under vattenytan Städaren förflyttar sig snabbt längs med väggen och suger in luft genom vattenytan</p>	<ul style="list-style-type: none"> • Roboten kan bete sig på olika sätt beroende på poolens klädsel. Det kan vara nödvändigt att ändra en inställning, Kontakta återförsäljaren för detta ändamål 

5.2 I Varningar vid användning

Blinkande lysdiod 	Lösning
	<ul style="list-style-type: none">• Kontrollera att poolroboten är rätt ansluten till manöverboxen. Koppla vid behov ur den och anslut den igen på rätt sätt.
	<ul style="list-style-type: none">• Kontrollera att inget hindrar borste och borststöd från att snurra. Lyft upp larvfötterna för att kontrollera att inga främmande föremål sitter fast någonstans.
	<ul style="list-style-type: none">• Poolroboten i drift utanför poolen. Se till att du startar städaren när den är i vattnet (se stycke "3.3 I Nedsänkning av poolrobot").• Kontrollera att det inte finns skräp som blockerar propellern (se § "4.2 I Rengöra propellern").• Rengör och byt ut filtret vid behov.



Tips: upplys återförsäljaren om status på roboten och eventuella felkoder vid behov av hjälp

Votre revendeur
Your retailer

Modèle appareil
Appliance model

Numéro de série
Serial number

Trouvez plus d'informations et enregistrez votre produit sur
More informations and register you product on

www.zodiac-poolcare.com

